



Manual e Instruções para a resolução de problemas comuns nos equipamentos

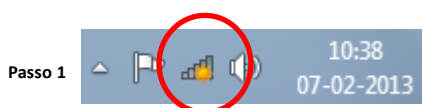
PTE 2012/2013

Índice

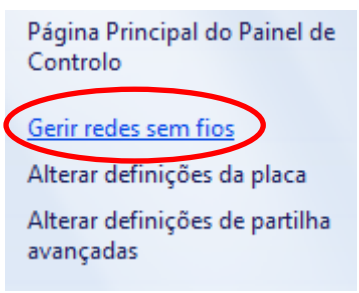
Índice	2
Configuração <i>Wireless</i> – Windows 7 / Vista	2
Rede Local - Ligar à rede <i>wireless</i> com credenciais do domínio	6
Rastreio inicial de problemas do computador pessoal	7
Videoprojector - Ligação <i>Wireless</i>	8
Quadro Interativo - As canetas não interagem com o quadro	10
Videoprojector - Projeção Simultânea em 2 projetores a partir de 1 PC.....	10
Videoprojector - O tom de cor não é normal	12
Quadro Interativo - Alimentação elétrica.....	13
Videoprojector - Impossível ver filme	14
Videoprojector - Rastreio de problemas de imagem desfocada nos videoprojectores.....	14
Videoprojector - A imagem não é projetada	16
Calibrar Quadros Interactivos.....	17
Usar o Desfragmentador de disco no Windows Vista e Windows 7	17
Quadro interativo - Ruído vindo do vídeo projetor do Quadro Interativo.....	18
Videoprojector - Detetar Automaticamente sinais de entrada e mudar a imagem projetada (procura de fonte).....	18
Videoprojector - Parte Frontal / Superior / Posterior.....	19
Videoprojector - Inverter imagem	20
Videoprojector - Fixar a imagem (congelamento).....	22

Configuração *Wireless* – Windows 7 / Vista

Na barra de notificação clicar com o botão direito do rato no ícone de rede:

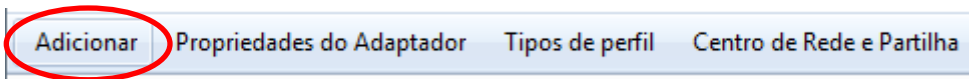


Escolher a opção “Abrir centro de rede e partilha”.



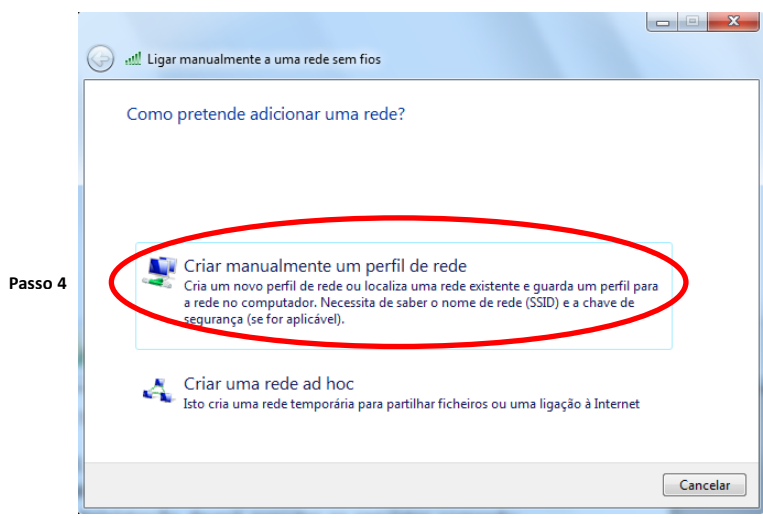
Passo 2

Escolher a opção “Adicionar”



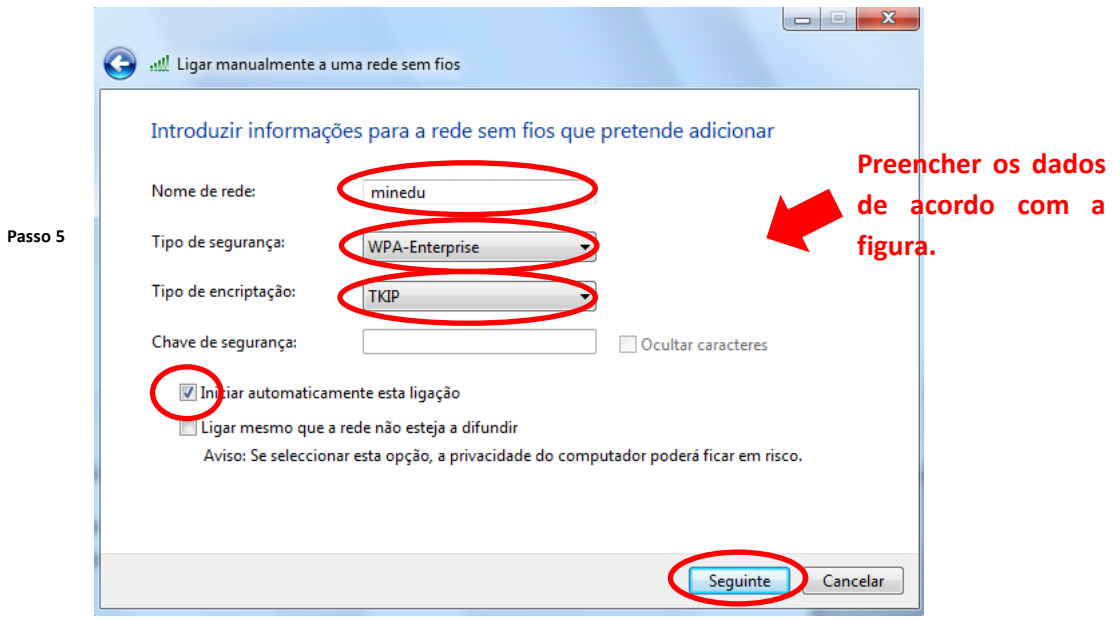
Passo 3

Abrir-se-á a caixa de diálogo “Ligar manualmente a uma rede sem fios”

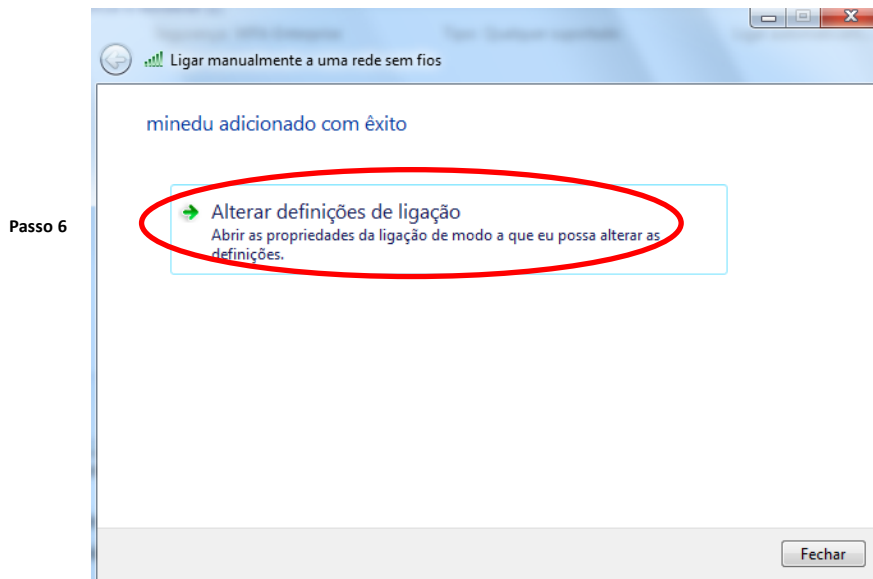


Passo 4

Escolher a opção “Criar manualmente um perfil de rede”

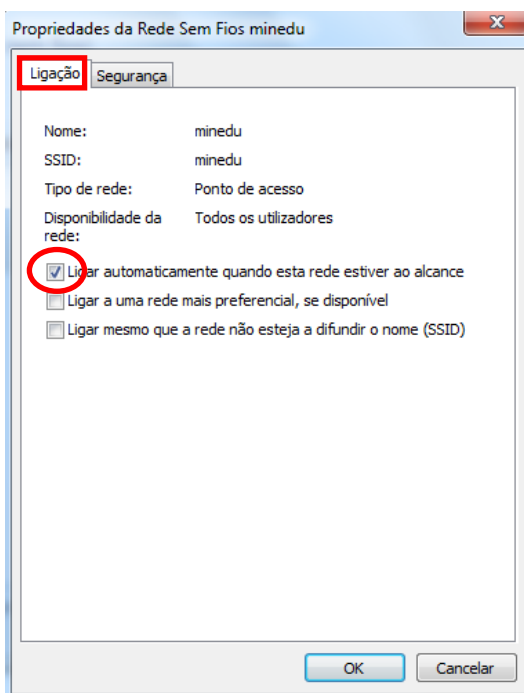


Passo 5

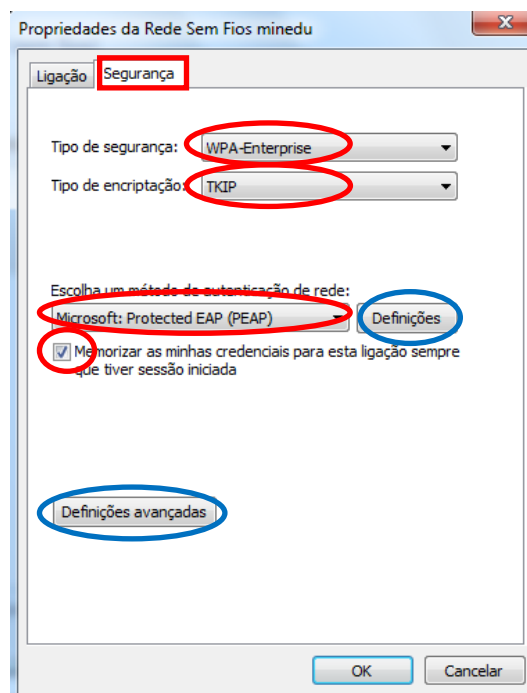


As definições de rede devem ser configuradas da seguinte forma:

Escolher as opções para o separador **Ligação e Segurança**.

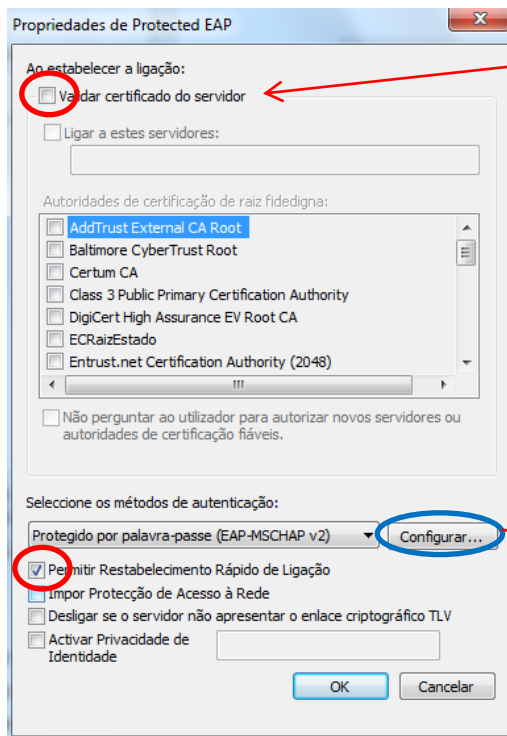


Passo 7



Passo 8

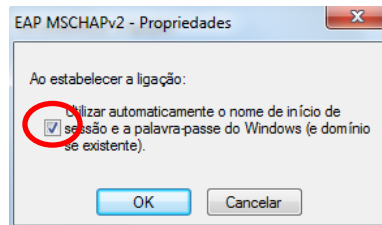
Clicar no botão “Definições”



Passo 9

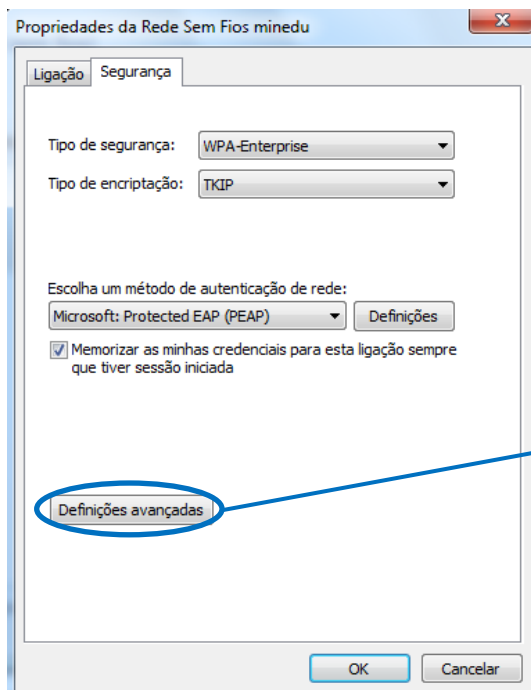
A rede não vai validar certificado, pelo que esta opção deve estar desativada.

Se estamos a configurar por exemplo um portátil pessoal então devemos desativar esta opção.
Se estamos a tentar configurar um dos computadores da escola, então devemos deixar esta opção ativa.

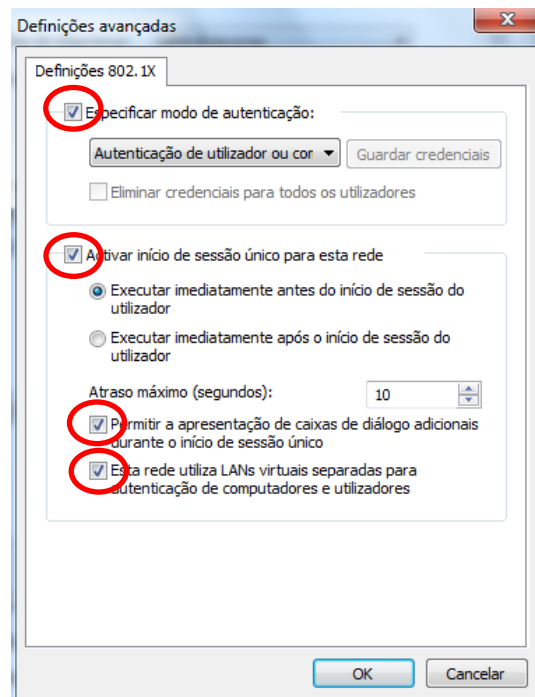


Passo 10

No botão “Definições avançadas” as configurações são as seguintes:

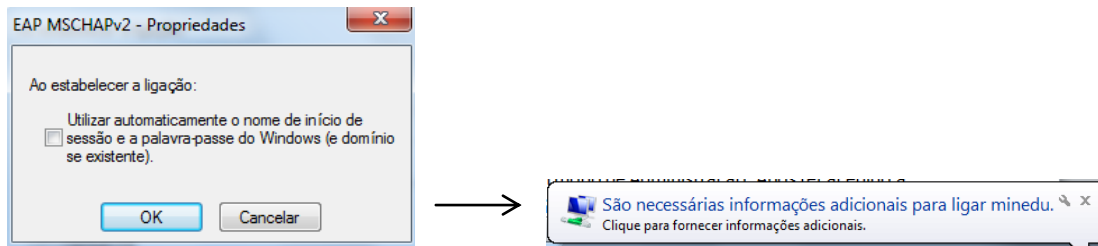


Passo 11

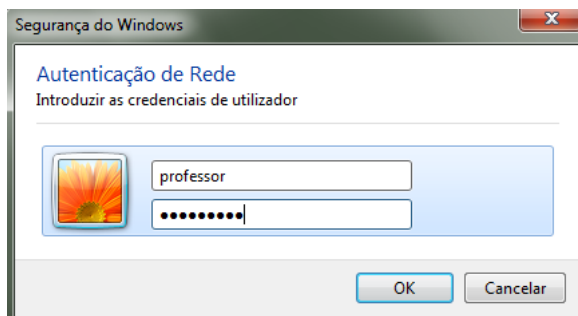


Passo 12

Se no passo 10 foi deixada desactivada a opção de usar as credenciais de login no Windows então surgirá um balão que irá pedir as credenciais:



Se clicarmos nesse balão são solicitadas as credenciais. Aqui devemos introduzir um dos utilizadores existentes no domínio, como por exemplo “Professor” ou “Aluno”.



A partir deste momento, o computador deve ter acesso à Internet.

Rede Local - Ligar à rede *wireless* com credenciais do domínio

Se estiver a ser utilizado o Windows Vista, para autenticar no domínio AD é necessário garantir que este está atualizado com a versão SP1, pois só neste *Service Pack* foi incluído o suporte para Single Sign On no domínio, utilizando as credenciais de acesso 802.1x.

Um aspeto importante é a necessidade de garantir o acesso à rede por parte do cliente antes da tentativa de autenticação no domínio acontecer. Este requisito é assegurado com este modo.

CONFIGURAÇÃO NO WINDOWS VISTA

Tendo como base a configuração 802.1x, para ativar o modo de *Single Sign On* é necessário aceder a uma Linha de Comandos do Windows em modo de Administração. Após ter acedido à Linha de Comandos em modo de administração deverá executar os seguintes comando:
Para as interfaces de rede com fios:

Para as interfaces de rede sem fios:

```
netsh wlan set profileparameter name=minedu ssoMode=preLogon  
authMode=userOnly
```

De seguida reiniciar o computador e, ex: DOMINIO\utilizador.

Como o modo *Single Sign On* foi ativado, é ainda necessário introduzir umas segundas credenciais para autenticação 802.1x antes do login no Domínio.

Estas são as credenciais do utilizador 802.1x, ex: aluno

De notar que estas credenciais deverão dar acesso a uma VLAN que tenha contacto direto com o servidor de domínio AD, para que o Windows consiga fazer a autenticação no mesmo.

UTILIZAR AS MESMAS CREDENCIAIS PARA WINDOWS LOGON E 802.1X

Existe ainda a possibilidade de utilizar a mesma conta para fazer login no domínio e login 802.1x, com o pré-requisito que a conta tenha acesso a uma VLAN com contacto direto com o servidor de *Active Directory*. Neste caso é ativar a seguinte opção na interface de rede em questão.

Ao ativar a opção “Utilizar automaticamente o nome de início de sessão e palavra-passe do Windows” as credenciais usadas no login do Windows são também utilizadas para autenticar o utilizador via 802.1x.

Rastreio inicial de problemas do computador pessoal

Se encontrar problemas no computador, monitor ou *software*, consulte a lista de sugestões gerais a seguir antes de tomar alguma atitude:

- Verifique se o computador e o monitor estão conectados a uma tomada elétrica que esteja funcionando.
- Verifique se a chave seletora de tensão (em alguns modelos) está ajustada na tensão correta de sua região (115 V ou 230 V). (Em Portugal é usada a opção de 230V).
- Verifique se o computador está ligado e a luz de alimentação está acesa.
- Verifique se o monitor está ligado e a luz do monitor está acesa.
- Aumente o brilho e o contraste do monitor se o monitor estiver escuro.
- Pressione e mantenha pressionada qualquer tecla. Se o sistema emitir um bipe, isso significa que o teclado deve estar funcionando corretamente.
- Examine todas as conexões de cabo para verificar se há conexões frouxas ou incorretas.
- Acione o computador pressionando qualquer tecla do teclado ou o botão Liga/Desliga. Se o sistema permanecer no modo suspensão, desligue o computador pressionando e mantendo pressionado o botão Liga/Desliga pelo menos por quatro segundos. Em seguida, pressione o botão Liga/Desliga novamente para reiniciar o computador. Se o sistema não desligar, desconecte o cabo de alimentação da tomada, aguarde alguns segundos, e conecte-o novamente. O computador será reinicializado se a inicialização automática em caso de perda de energia tiver sido ativada no Utilitário de Configuração. Se o computador não reiniciar, pressione o botão Liga/Desliga para inicializá-lo.
- Configure novamente o computador após instalar uma placa de expansão ou outra opção que não seja *plug and play*.
- Certifique-se que todos os *drivers* de dispositivos necessários foram instalados. Por exemplo, se estiver a utilizar uma impressora, será necessário um driver para o modelo da impressora.

- Remova toda a *mídia* inicializável (disquete, CD ou dispositivo USB) do sistema antes de ligá-lo.
- Se você tiver instalado um outro sistema operativo diferente do instalado na fábrica, verifique se esse sistema é admitido pelo seu computador.
- Caso o sistema possua várias fontes de vídeo (adaptadores integrados, PCI ou PCI-Express) instaladas (vídeo integrado somente em determinados modelos) e um único monitor, o monitor precisa estar conectado no respectivo conector da fonte selecionada como sendo a fonte de entrada principal. Durante a inicialização, os demais conectores para monitor estarão desativados e, assim, o monitor não funcionará se estiver conectado a qualquer um deles. Você pode selecionar qual fonte será a entrada padrão no utilitário *Computer Setup*.

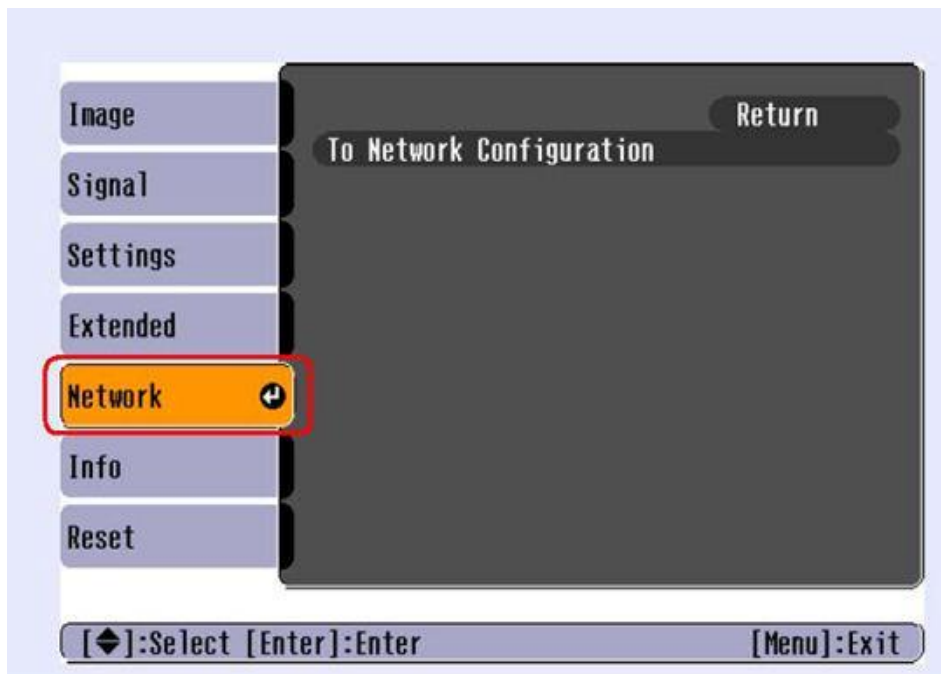
Videoprojector - Ligação Wireless

O projetor deverá ter instalada a placa wireless e o computador deve ter instalado o respectivo software que o acompanha (EasyMP).

No *Search Source* do comando à distância do projetor, escolher EasyMP. Utilizando o ainda comando à distância siga os seguintes passos:

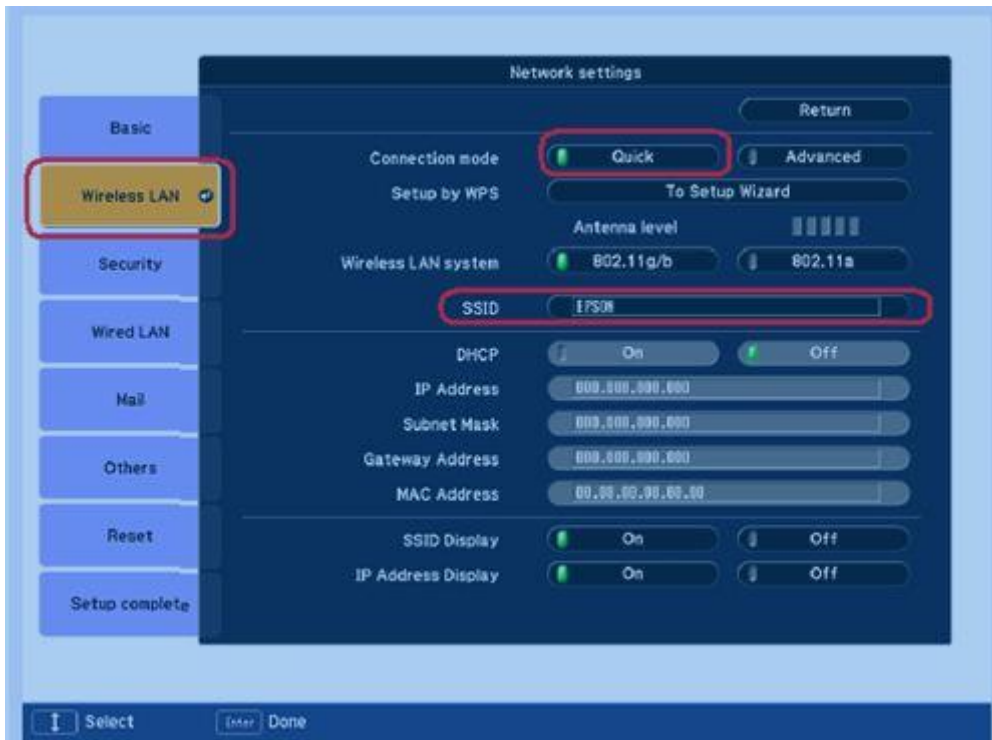
1º passo: Menu Selecciona Rede (Network)»» enter

Para configuração de rede (*To Network Configuration*)»» enter



2º passo

Entra então num outro sub-menu (conforme imagem em anexo)



Selecione rede sem fios (Wireless LAN)»» enter

- Modo de ligação » selecione rápido (Quick)
- Configuração concluída (Setup Complete)»» enter
- Deseja configuração de rede retido» sim »» enter

3º passo

No seu computador, entra no *software NS Connection* e faz a Pesquisa Automática.

O *software* deverá detetar o projetor.

Quando aparecer no quadro conforme representado em baixo, deverá seleccioná-lo e clicar em "Ligar". Fica assim estabelecida a ligação *Wireless ad hoc*.



Quadro Interativo - As canetas não interagem com o quadro

As canetas não interagem com o quadro

Existem 2 tipos de canetas que interagem com o quadro interativo

■ Caneta do professor

Funciona sempre que o QI está ligado

■ Caneta do aluno

Funciona somente quando o professor activa através do Active inspire/ou active Studio/primary



Canetas para quadros interactivos com firmware 3.95 ou superior



Verificar se a activePen tem bico



Canetas para quadros interactivos com firmware 3.57 ou 3.67

Videoprojector - Projeção Simultânea em 2 projetores a partir de 1 PC

Ambos os projetores deverão ter instaladas as placas wireless e o computador deve ter instalado o respetivo software que acompanha os projetores (EasyMP).

No *Search Source* do comando à distância, selecione *EasyMP* para ambos os projetores.

Poderá reparar que no ecrã azul (*Network Presentation*) aparecem os 2 equipamentos com nomes e SSDI diferentes.

Para projetar simultaneamente nos 2 projetores a partir de 1 PC, eles terão de ter o mesmo SSDI, logo terá de se alterar o SSDI de um dos projetores da seguinte forma:

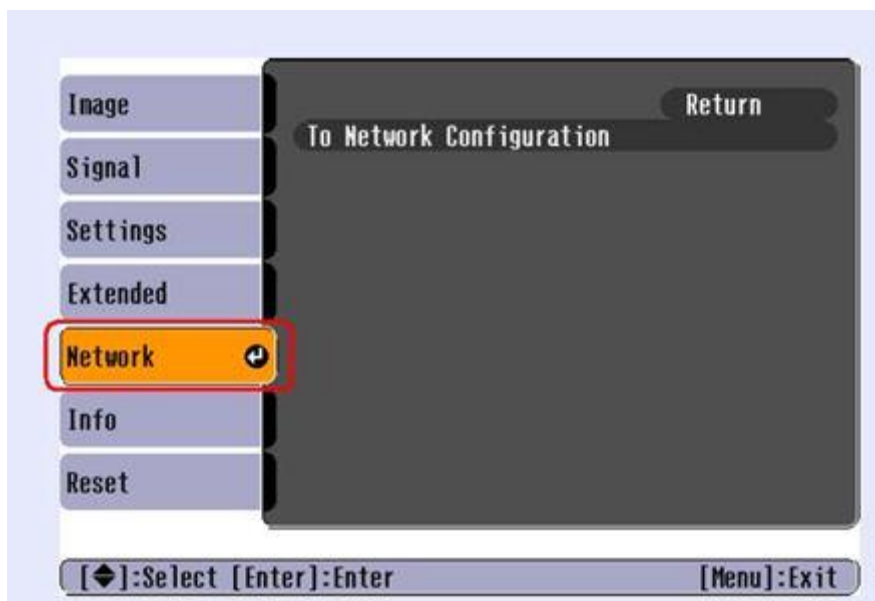
Utilizando o comando à distância siga os seguintes passos:

1º passo

Menu

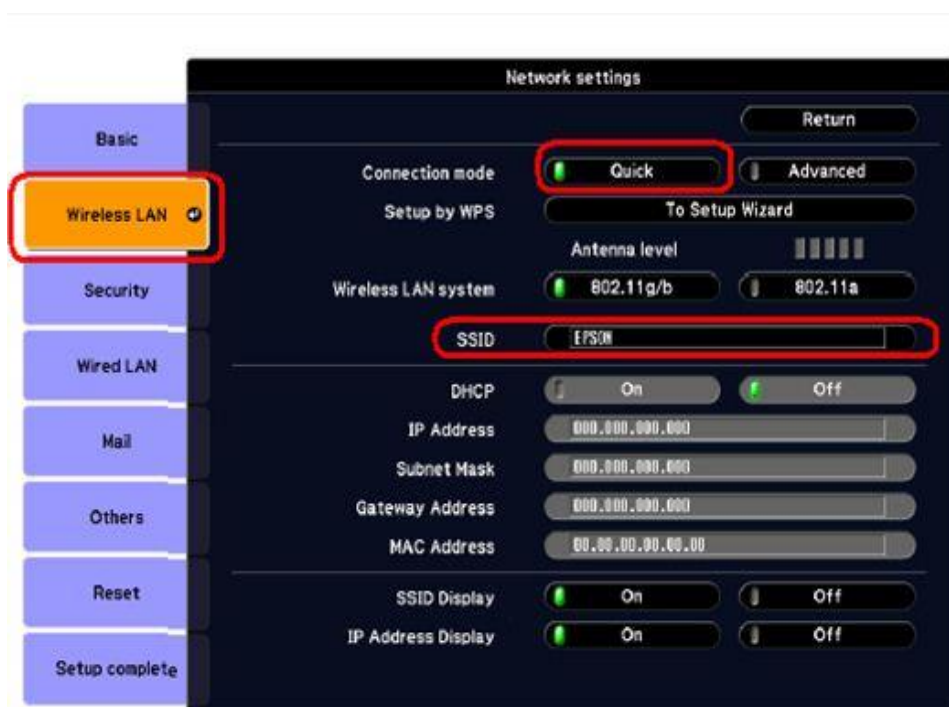
Seleciona Rede (*Network*)»» enter

Para configuração de rede (*To Network Configuration*)»» enter



2º passo

Entra então num outro sub-menu (conforme imagem em anexo)



- Seleciona rede sem fios (Wireless LAN)»» enter
- Modo de ligação » selecione rápido (*Quick*) SSID » altera o nome de forma a ficar igual ao 2º projetor
- Configuração concluída (Setup Complete)»» enter
- Deseja configuração de rede retido » sim »» enter

3º passo

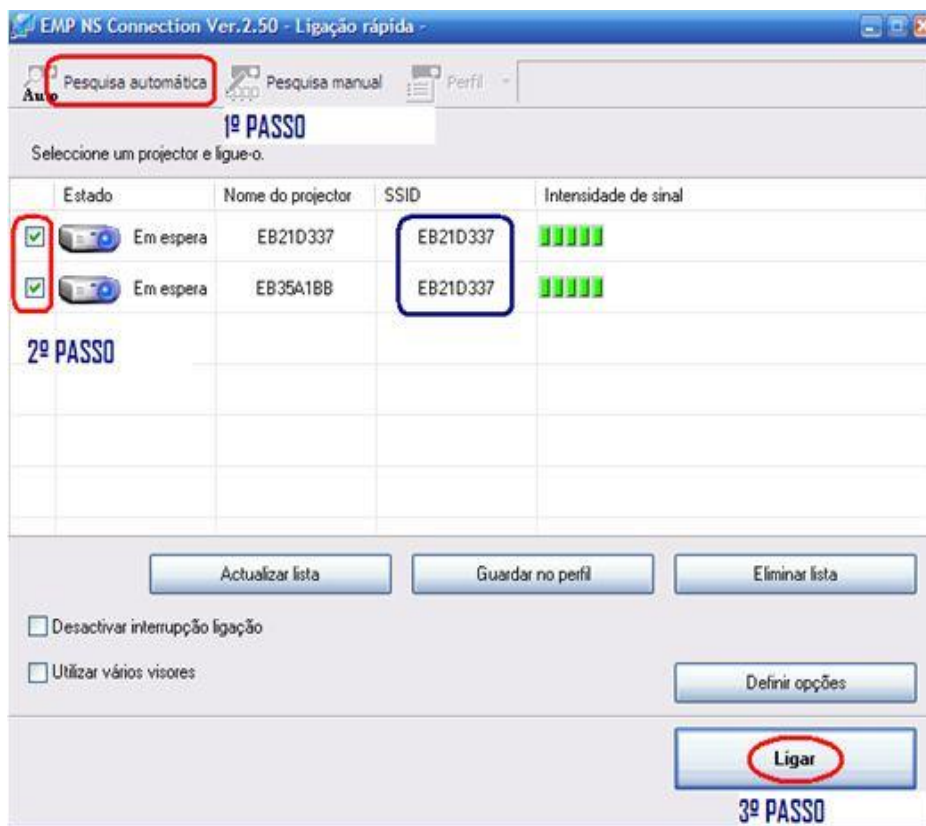
No seu computador, entra no *software NS Connection* e faz a Pesquisa Automática.

O *software* deverá detetar os 2 projetores e verificará que embora tenham nomes diferentes,

terão ambos o mesmo SSID.

Assim que detetar os 2 equipamentos, deverá seleccioná-los e clicar em "Ligar".

Deverá ver a imagem do seu computador projetada em simultâneo nos 2 projetores.



Videoprojector - O tom de cor não é normal

Selecionou o sinal de entrada correto?

- Sinal de entrada atual : Computador1(Automático)

Se o sinal de entrada estiver correto, verifique o seguinte:

- Certifique-se de que o cabo do computador está corretamente ligado

Ajuste o seguinte :

- Brilho
- Contraste
- Saturação da Cor
- Cor

Mude o número de cores do ecrã no computador

Quadro Interativo - Alimentação elétrica

Confirmar que o quadro interativo recebe energia elétrica

Verificar se a tomada tem energia e se o disjuntor no quadro elétrico está ligado.



Cabo elétrico que liga à tomada.



Transformador do quadro interativo.

Cabo de alimentação que liga o transformador ao quadro interativo.

Se a alimentação elétrica estiver correta a luz de presença do quadro interativo tem de estar ligada.

Caso a luz de presença não acenda, substituir o transformador por um de um quadro interativo que esteja a funcionar. Caso o problema persista após substituição do transformador será necessário trocar a placa de circuito.

Deve também ligar o cabo USB do quadro interativo ao computador.

Videoprojector - Impossível ver filme

A saída de imagem do computador está a enviar LCD/CRT ao mesmo tempo?

- Pressione as teclas para o computador em uso:



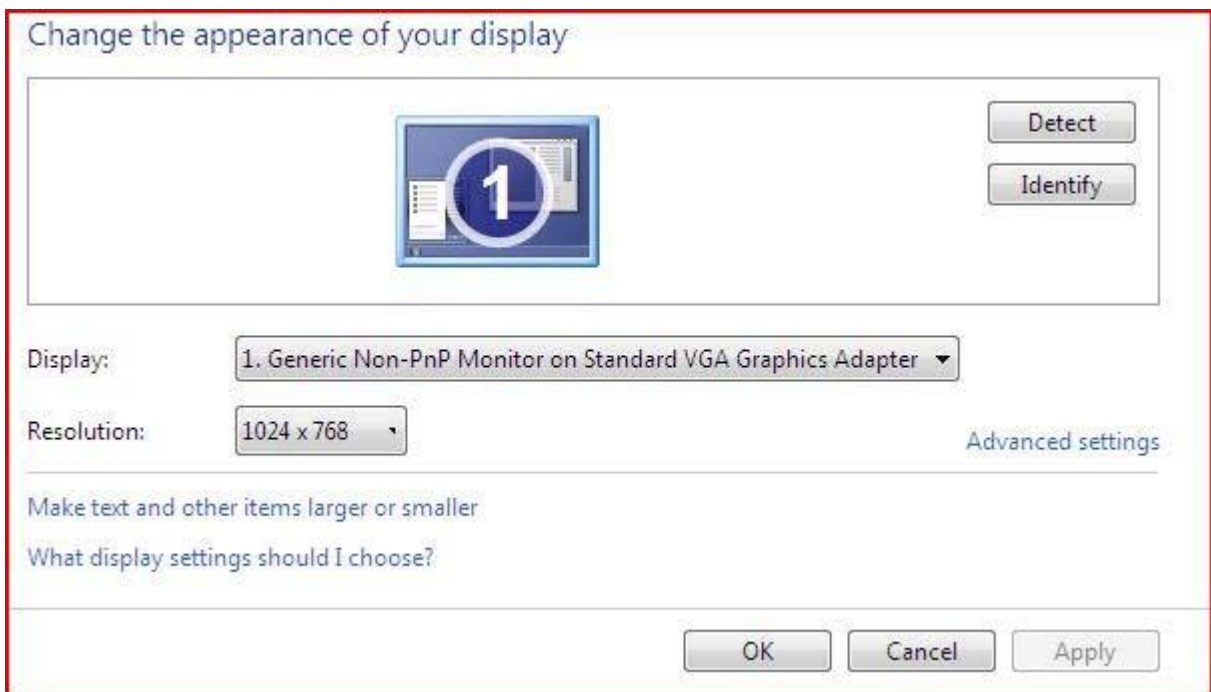
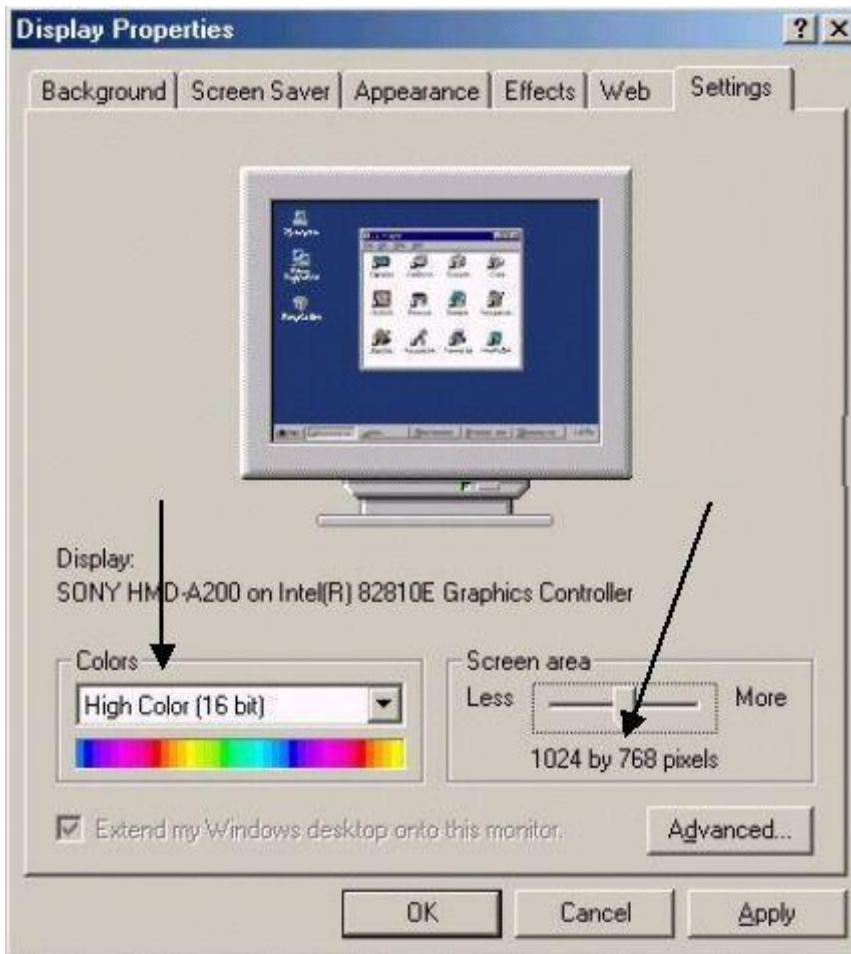
Videoprojector - Rastreo de problemas de imagem desfocada nos videoprojectores

Rastreo de problemas com videoprojector - Imagem desfocada

Resolução de computador deve ser 1024x768 ou inferior, nunca superior, pois o equipamento não funciona bem com outras resoluções;

Verificar se o Foco não foi alterado, pois a lente permite ajustar o Foco no anel de focagem do equipamento;

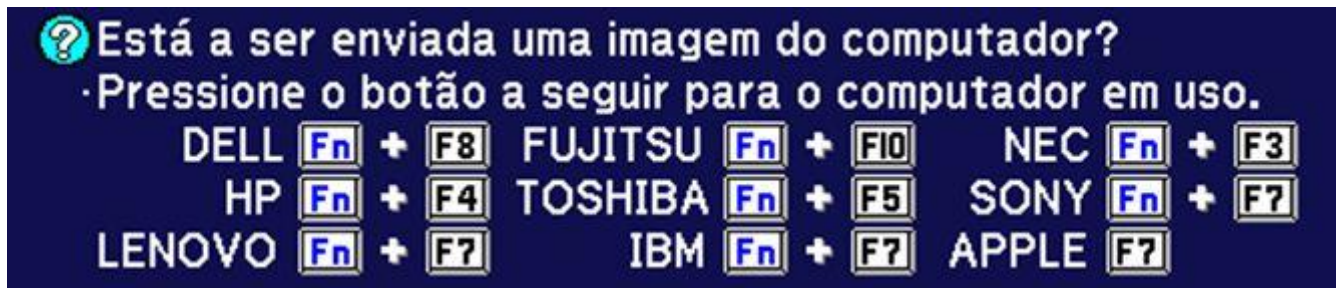
Ver se o cabo de vídeo não está danificado.



Videoprojector - A imagem não é projetada

Está a efetuar a projeção a partir de um computador?

- Pressione as teclas de acordo com o modelo de computador em uso:



Os cabos estão bem ligados?

- Verifique se os cabos estão bem ligados
- O cabo está ligado à porta de saída do monitor?

Está selecionada uma fonte diferente?

- Use [Source Search] para obter sinal de entrada

Inseriu um dispositivo de armazenamento no projetor?

- Insira um dispositivo de armazenamento
- Verifique se o dispositivo de armazenamento está inserido corretamente

Existe um problema com a conexão do cabo USB?

- Verifique se os cabos estão bem ligados
- Tente conectar de novo o cabo USB

Definições de rede corretas?

- Veja se o nome do projetor ou endereço IP está correto

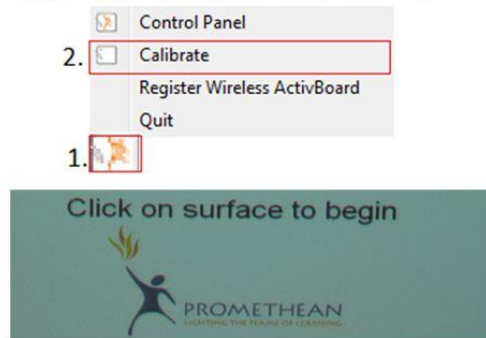
Palavra-chave do projetor correta?

- Pode precisar de palavra-chave para ligar com *EasyMP Network Projection*
- Insira a palavra-passe indicada na fonte LAN

Calibrar Quadros Interactivos

Existem várias maneiras de Calibrar o QI mas as duas mais fáceis são as seguintes:

1. APROXIMAR a ActivPen do ícone no canto superior direito do ActivBoard até aparecer a página de calibração. De seguida seguir as instruções que vão aparecendo no ecrã.
2. Com o cursor clicar por cima do ícone Activ Manager no canto inferior direito do ecrã. De seguida apareceram 4 opções. Clique em Calibrar, aí aparecerá a página de calibração. De seguida seguir as instruções que vão aparecendo no ecrã.



Usar o Desfragmentador de disco no Windows Vista e Windows 7

Entender a desfragmentação de disco

Com o tempo, o computador cria, exclui e move muitos arquivos, de vários tamanhos diferentes, na unidade de disco rígido. Essa utilização normal do computador deixa fragmentos de arquivos separados e desorganizados.

O Desfragmentador de disco consolida os arquivos fragmentados e depois os reorganiza em espaços contínuos de armazenamento. Como resultado, a unidade de disco rígido passa a operar de forma mais eficaz. A HP recomenda desfragmentar a unidade de disco rígido pelo menos uma vez por mês.

Você pode tanto definir que o Desfragmentador de disco seja executado em um horário programado (recomendado), como desfragmentar você mesmo a máquina, de vez em quando.

Diferentemente dos produtos anteriores, a versão do Desfragmentador de disco do Windows Vista e Windows 7 não exibe uma barra de andamento nem diagramas coloridos para mostrar as condições do disco. Exibe a simples mensagem *Desfragmentando um disco rígido*.

Iniciar o Desfragmentador de disco

É simples usar o Desfragmentador de disco, que funciona sem supervisão, uma vez iniciado. Dependendo do tamanho da unidade de disco rígido e da quantidade de arquivos fragmentados, a desfragmentação pode demorar mais de uma hora.

Siga as instruções abaixo para iniciar a desfragmentação da unidade de disco rígido.

1. Clique em Iniciar e digite Desfragmentador de disco (*Disk Defragmenter*) no campo Pesquisar. Selecione Desfragmentador de disco (*Disk Defragmenter*) quando este se tornar disponível.
2. Se solicitado, permita que a ação tenha prosseguimento. A janela Desfragmentador de disco aparece.
3. Para modificar ou criar uma agenda de desfragmentação, clique no botão Modificar agenda.
4. Para desfragmentar manualmente o disco rígido, clique em Desfragmentar agora.

Não use o computador enquanto o Desfragmentador de disco estiver em execução.

Quadro interativo - Ruído vindo do vídeo projetor do Quadro Interativo

Ruído vindo do VP do QI. Cabo de áudio ligado ao projetor do Quadro Interativo deve ser isolado junto ao PC quando não está em uso.

Ruído estranho vindo do Vídeo Projector do Quadro Interativo

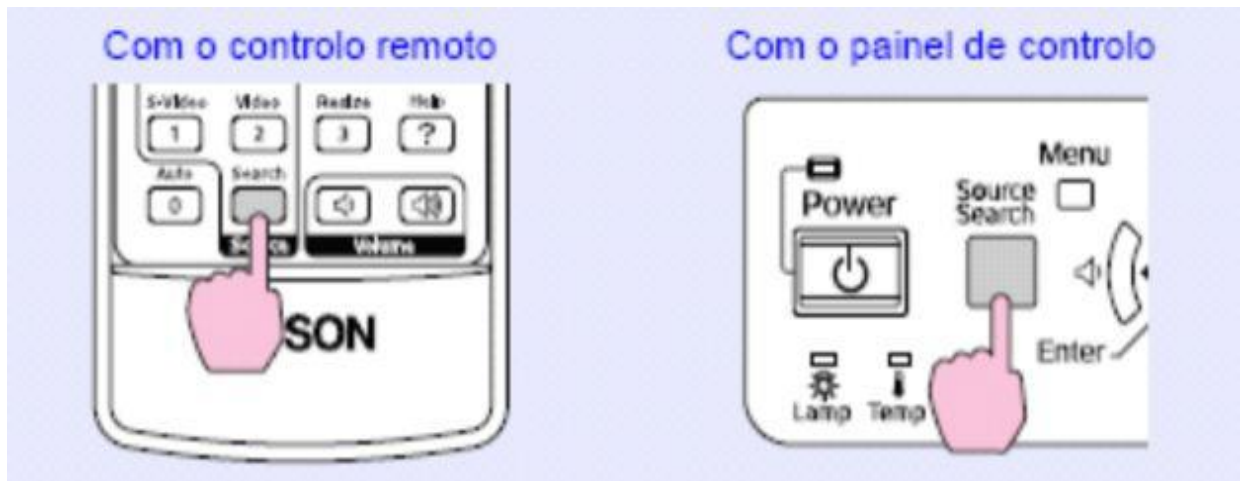
- Verificar se o cabo de audio está desligado do PC e em contacto com alguma superfície metálica.
- Cabo de audio ligado ao projector do Quadro Interativo deve ser isolado junto ao PC quando não está em uso.



O problema pode ser reportado com se algo estivesse a fazer mau contacto elétrico ou algo a fazer faísca no Vídeo Projector.

Videoprojector - Detetar Automaticamente sinais de entrada e mudar a imagem projetada (procura de fonte)

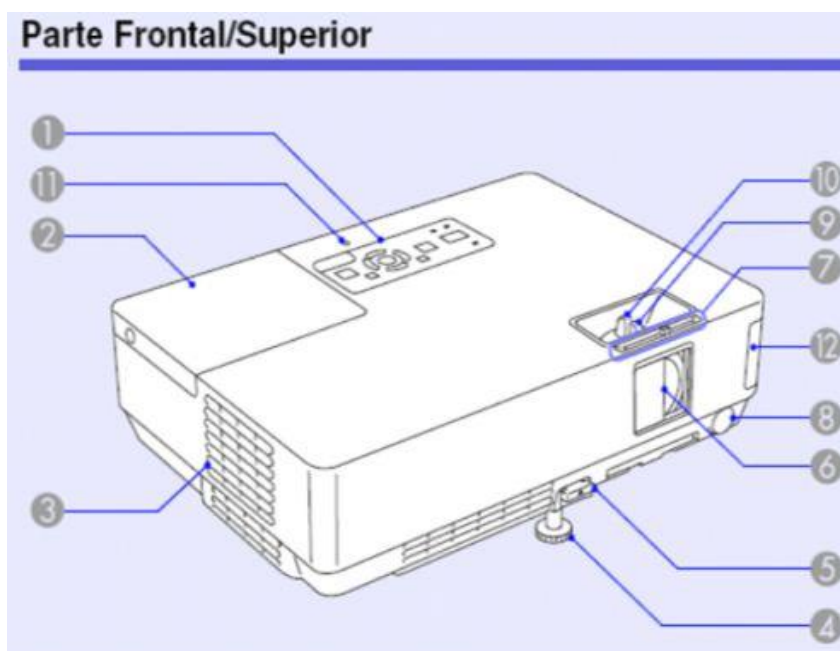
Detetar Automaticamente sinais de entrada e mudar a imagem projetada (procura de fonte)



Videoprojetor - Parte Frontal / Superior / Posterior

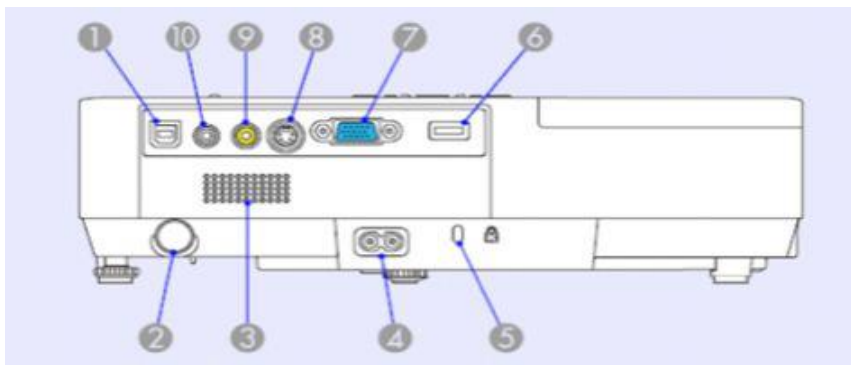
EPSON EMP-1715 - Parte Frontal / Superior / Posterior

Parte Frontal / Superior



- 1 –Painel de Controlo
- 2 –Tampa da lente
- 3 –Abertura para saída de ar
- 4/5 –Pé frontal regulável / Alavanca de ajuste de pé
- 6 –Tampa deslizante A/V Mute
- 7 –Patilha da tampa deslizante A/V Mute
- 8 –Sensor do controlo remoto
- 9 / 10 – Anel de focagem / Anel de Zoom
- 11 – Indicador luminoso de acesso USB
- 12 – Unidade de Rede local sem fios

Parte Posterior



- 1 – Porta USB Tipo B
- 2 – Sensor de controlo remoto
- 3 – Altifalante
- 4 – Tomada de corrente
- 5 – Dispositivo de segurança
- 6 – Porta USB Tipo A
- 7 – Porta Computer
- 8 – Porta S-video
- 9 – Porta Video
- 10 – Porta Audio

Videoprojector - Inverter imagem

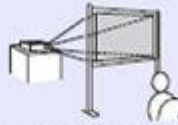
Caso seja necessário fazer *reset* aos *settings* do videoprojector este volta para modo de projeção *default* ou seja “**Projeção Frontal**”.

Para os projetores fixos no teto será necessário premir o botão [A/V Mute] durante 5 segundos até à opção “Frontal/Teto ficar seleccionada”

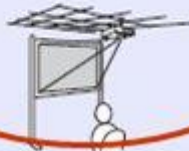
• Projectar imagens em frente ao ecrã. (Projeção Frontal)



• Projectar imagens atrás de um ecrã translúcido. (Projeção Posterior)



• Suspender o videoprojector a partir do tecto e projectar imagens em frente ao ecrã. (Projeção Frontal/Tecto)



• Suspender o videoprojector a partir do tecto e projectar imagens atrás de um ecrã translúcido. (Projeção Posterior/Tecto)



• Tem de utilizar um suporte para montagem no tecto opcional quando suspender o videoprojector a partir do tecto. 📖 Pág.64

• Pode alterar a definição da seguinte forma se mantiver pressionado o botão [A/V Mute] do controlo remoto durante cerca de cinco segundos.

"Frontal" ↔ "Frontal/Tecto"

"Posterior" ↔ "Posterior/Tecto" 📖 Pág.35

• Quando selecciona "Frontal/Tecto" ou "Posterior/Tecto", não pode desligar imediatamente o cabo de corrente pois o arrefecimento é efectuado depois de desligar o videoprojector. 📖 Pág.35

Videoprojector - Fixar a imagem (congelamento)

Fixar a imagem (congelamento) Pressione o botão "Freeze". Volte a pressionar quando quiser descongelar a imagem.

Nota: A imagem só é congelada no projetor, continuará a funcionar normalmente no monitor do computador.

